

爪形突窄长，颚形突明显短于爪形突 灰拟纷舟蛾 *P. (D.) grisescens*

(301) 灰拟纷舟蛾 *Pseudofentonia (Disparia) grisescens* Gaede, 1934 (图 314)

Pseudofentonia obliquiplaga forma *grisescens* Gaede, 1930, in Seitz, *Großschmett. Erde* 10: 624.

Disparia obliquiplaga grisescens Gaede, 1934, *Lepid. Catal.* 59: 22.

Pseudofentonia (Disparia) grisescens Gaede: Schintlmeister, 1992: 198.

Neodrymonia obliquiplaga (Moore): Cai, 1979: 69.

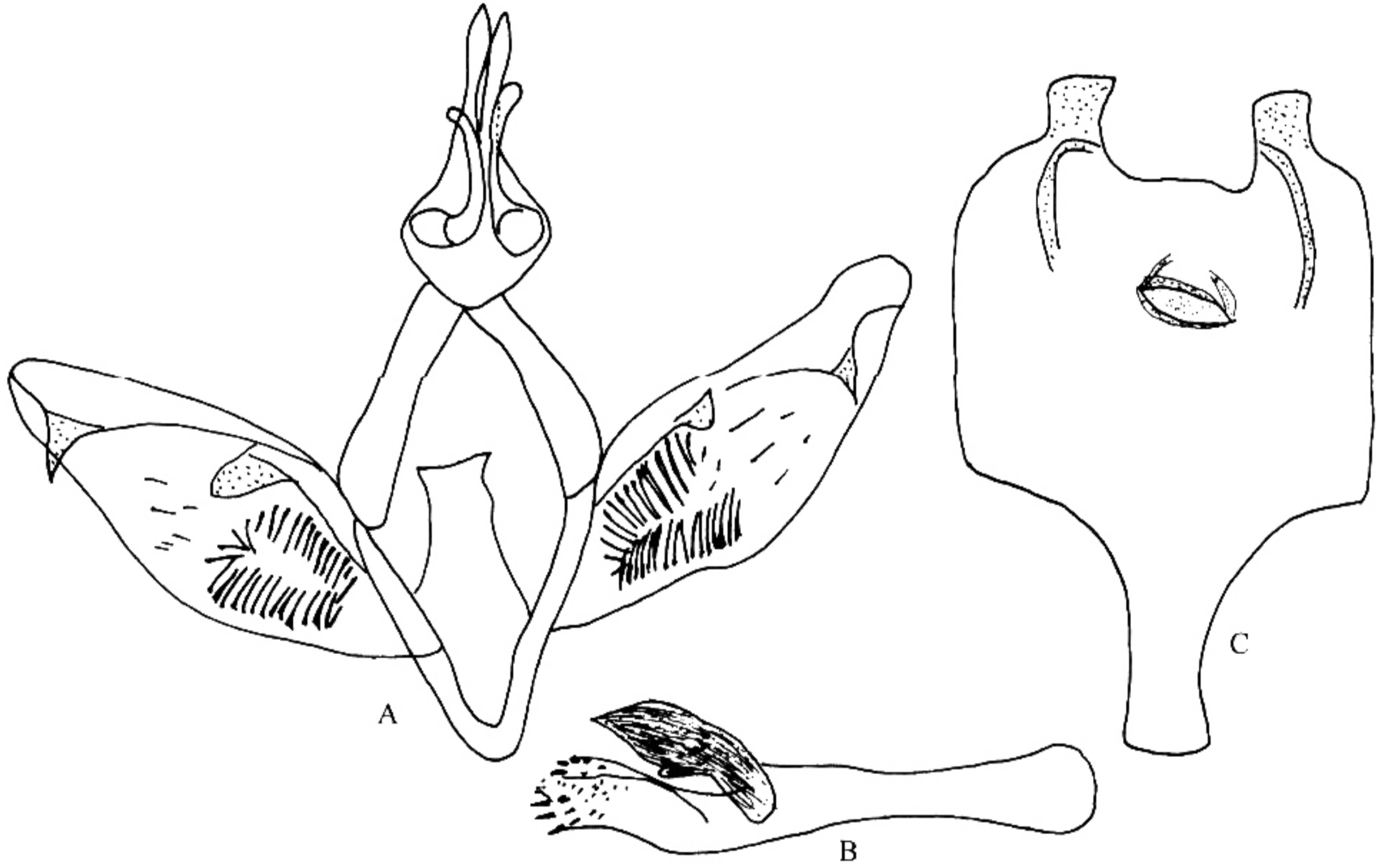


图 314 灰拟纷舟蛾 *Pseudofentonia (Disparia) grisescens* Gaede

A. 雄性外生殖器; B. 阳茎; C. 第 8 腹板

别名：斜带新林舟蛾。

♂体长 19 mm，翅展 49 mm。头部和胸部灰黑色。腹部淡黄褐色，末端灰黑色。前翅内半部淡红褐色，外缘褐色；亚基部有 1 条灰黑色斜宽带，其两侧边缘黑色微波浪形；外线灰黑色波浪形，在 Cu_1 、 M_3 脉上较向外突出；外线外侧衬 1 灰黑色宽带，从前缘近翅顶到 Cu_1 脉一段较宽；亚端线由 1 列脉间月牙形线组成。后翅灰红褐色，内缘带淡黄色。

雄性外生殖器：第 8 腹板端缘有 1 对方形突起，基缘中部柄状延伸，腹板中央有 1 枚瘤状突起；爪形突狭长，由基部向端部逐渐变窄，末端中裂为 2 支；颚形突细长，末端钝圆；抱器瓣略呈菱形，末端较圆，背缘基部拱，抱器背亚基部和亚端部各有 1 枚垫状突起，抱器瓣基半部密生长鬃；阳茎细长，端部二分岔，一支骨化而末端尖，另一支膜质而密生小齿突。

观察标本: 四川峨眉山 800~1000 m, 1 ♂, 1957. V. 1; 湖南古丈高望界 850 m, 1 ♂, 1988. VII. 29。

分布: 福建 (挂墩)、湖南 (古丈)、广东 (连平)、四川 (峨眉山)。

(302) 弱拟纷舟蛾 *Pseudofentonia (Disparia) diluta* (Hampson, 1910) (图 315)

Stauropus diluta Hampson, 1910, *J. Bombay Nat. Hist. Soc.* 20: 92.

Disparia diluta (Hampson): Schintlmeister, 1992: 125 (list).

Pseudofentonia (Disparia) diluta (Hampson): Schintlmeister, 1997: 113.

体长 ♂ 19~21 mm、♀ 22 mm; 翅展 ♂ 49~52 mm、♀ 56 mm。触角淡红褐色。头部、颈板和翅基片灰色, 颈板具暗褐色横线。胸部暗褐掺有灰色; 跗节具白环。腹部灰色, 靠近胸部逐渐带褐色; 雌蛾除最后 3 节灰色外, 其余褐色较浓; 腹部腹面褐黄色。前翅灰白掺有许多暗褐色雾点; 基部暗灰色, 外侧以浅黑色的内线为边, 从前缘约 1/4 斜伸至后缘近中央, 微波浪形; 外线灰白色, 两侧具黑边, 锯齿形, 中央向外曲; 外线外侧衬暗灰色影状带, 从前缘近翅顶到 M₃ 脉一段较宽, 近三角形, 随后变窄并断续伸至臀角处稍增大; 内、外线之间靠近内线逐渐较灰白 (雌蛾较雄蛾白), 靠近外线逐渐较褐色; 亚端线由脉间浅黑色月牙形线组成。后翅暗灰褐色, 外半部较暗。

雄性外生殖器: 第 8 腹板端缘中部有 1 对短方形突起, 基缘中部柄状延伸, 腹板中央有 1 枚瘤状突起; 爪形突发达, 基部大, 端部圆拱, 呈半球壳形, 末端中央有 1 小的近“V”字形缺刻; 颚形突大, 略似三角形, 基部有 1 小瘤, 末端具 2 小齿; 抱器瓣长, 端部窄, 抱器背基突很大, 片形, 末端圆, 其外侧有 1 小钝片突起, 抱器端尖; 阳茎长于抱器背, 稍粗, 基部狭窄, 端部中央和阳茎端膜有阳茎刺; 阳端基环半圆形, 端缘略弯曲; 囊形突短。

寄主植物: 柃木 *Eurya japonica*。

观察标本: 四川峨眉山 800~1000 m, 10 ♂, 1957. IV. 29~V. 1, 1 ♀, 1977. VIII, 丰都世坪 610 m, 1 ♂, 1994. VI. 2; 江西萍乡 1 ♂, 1980. VI. 23; 福建南平, 1 ♂, 1980. VIII. 17; 广西龙胜 2 ♂, 1980. VI. 10, 金秀圣堂山 900 m, 2 ♂, 1999. V. 18; 海南尖峰岭 1 ♀, 1983. X. 7; 湖南慈利, 2 ♂, 1988. IX. 4; 浙江杭州 1 ♀, 1976. V. 11; 云南宜良小草坝林场 1840 m, 2 ♂, 1980. VI. 25, 1982. V. 24, 凤庆三岔河 1400 m, 1 ♂, 1980. VII. 20, 西双版纳 700 m, 1 ♂, 1993. IX. 14; 湖北宣恩分水岭 1200 m, 1 ♂, 1989. V. 25; 贵州梵净山 600 m, 2 ♂, 2002. VI. 2。

分布: 江苏 (南京)、浙江 (杭州、天目山、莫干山)、江西 (萍乡、庐山、石城)、湖北 (宣恩、利川)、湖南 (慈利、衡山)、福建 (南平、武夷山)、广东 (连平)、广西 (龙胜、金秀)、海南 (尖峰岭)、重庆 (南山)、四川 (峨眉山、丰都)、贵州 (梵净山)、云南 (宜良、凤庆、西双版纳) (*ssp. abraama*)、台湾 (*ssp. variegata*); 日本